

**ADKINS**

**ADKINS**  
HEAT PRESS TECHNOLOGY

## BETA CAP/ POCKET COMBO



## Mode d'emploi

Tous les produits de la gamme ADKINS sont étiquetés avec le marquage CE et sont fabriqués et testés pour être conformes aux réglementations de sécurité CE.

# Préface

---

Cher utilisateur

**Bienvenue au groupe croissant** d'utilisateurs de la presse Bêta Poche et Casquette Combinée. Le produit dont vous êtes maintenant l'heureux propriétaire a été conçu et fabriqué très soigneusement de manière à assurer que vous, l'utilisateur, puissiez en tirer le bénéfice maximum.

**Tous les produits Charterhouse Holdings PLC** sont conçus spécifiquement dans un souci de convivialité tout en prêtant une attention particulière aux exigences en matière de sécurité.

**Au cas où vous découvririez un défaut quelconque** ou du matériel endommagé lors de la réception de ce produit, veuillez contacter immédiatement votre revendeur local.

---

# Sommaire

---

<b>1.</b>	<b>Introduction à la presse Bêta Poche et Casquette Combinée</b>	<b>1</b>
1.1	Contenu de votre colis	2
1.2	Spécifications de la presse Bêta Poche et Casquette Combinée	3
1.3	Sécurité	4
1.4	Conseils de sécurité	4
<b>2.</b>	<b>Installation</b>	<b>7</b>
2.1	Consignes de transport	7
2.2	Comment installer la machine	7
2.3	Spécifications électriques	7
2.4	Réglage de la pression	8
2.5	Réglage du temps et de la température de travail	9
<b>3.</b>	<b>Mode d'emploi de la presse Bêta Poche et Casquette Combinée</b>	<b>10</b>
3.1	Démarrage de la presse Bêta Poche et Casquette Combinée	10
3.2	Travail avec des matériaux de transfert thermique	10
3.3	Montage du tampon de presse	12
3.4	Arrêt de la machine	12
3.5	Diagnostic de panne	12
3.6	Conseils et astuces	13
3.7	Mesure de la température de la plaque chauffante	14
<b>4.</b>	<b>Maintenance de la machine</b>	<b>15</b>
4.1	Maintenance quotidienne	15
4.2	Maintenance périodique	15
4.3	Maintenance générale	15
4.4	Nettoyage	15
<b>5.</b>	<b>Plans et schémas de la machine</b>	<b>17</b>
5.1	Disposition générale	18
5.2	Unité de commande – Fonctionnement	19
5.3	Schéma éclaté et liste des pièces détachées (Accessoire pour chapeau)	20
5.4	Schéma éclaté et liste des pièces détachées (Accessoires pour poches)	21
5.5	Schéma électrique (Machine)	22
5.6	Schéma électrique (Unité de commande)	23
<b>6.</b>	<b>Changement conceptuel</b>	<b>24</b>
<b>7.</b>	<b>Garantie (Garantie Limitée)</b>	<b>25</b>
	<b>Déclaration de conformité</b>	<b>26</b>

---

# 1. Introduction à la presse Bêta Poche et Casquette Combinée

---

**La presse Bêta Poche et Casquette Combinée** est une presse thermique à commande manuelle destinée à l'impression de Chapeau et autres articles de petites dimensions. Simple d'utilisation et particulièrement robuste, la machine est munie d'un microprocesseur pour une commande précise de la température et du temps de maintien, et ne demande qu'un minimum d'espace de travail.

**La zone de travail utile de la presse Bêta Poche et Casquette Combinée en mode d'impression des Chapeau** est de 15 x 9,3 cm.

**La zone maximum de travail utile de la presse Bêta Poche et Casquette Combinée en mode d'impression des poches** est de 13 x 10 cm.

**La presse d'impression pour Bêta Poche et Casquette Combinée** est disponible en une seule version de 230 V – 240 V ca destinée au marché européen.

## 1.1 Contenu de votre colis

---

**La presse Bêta Poche et Casquette Combinée vous est livré**, en boîte et maintenue en place avec de la mousse. Vous devriez avoir reçu les articles ci-après :

- Presse Bêta Poche et Casquette Combinée avec cordon secteur et prise électrique.
- Mode d'emploi pour presse Bêta Poche et Casquette Combinée.
- Fixation du bouchon:
  - 15 x 9,3cm
- Deux plateaux pour accessoire poches.
  - 13 x 10 cm
  - 8 x 6.5 cm
- Ainsi que tous les autres articles commandés.

**En cas de dommages matériels**, ou d'article manquant, veuillez contacter immédiatement votre revendeur.

## 1.2 Spécifications de la presse Bêta Poche et Casquette Combinée

---

**La presse Bêta Poche et Casquette Combinée** est une presse thermique à commande manuelle destinée à l'impression par transfert et au thermocollage des matériaux. C'est la presse idéale pour une production à volume moyen.

**La zone de travail utile** de la presse Bêta Poche et Casquette Combinée est de 15 x 9,3 cm.

**La zone de travail utile** de la presse Bêta Poche et Casquette Combinée en mode d'impression des poches est de 13 x 10 cm.

### Spécifications

Puissance	0,5 kW
Alimentation	230-240 Volts ca
Température de fonctionnement	70-235°C
Afficher la plage de minuterie	0 – 9.59 min
Hauteur de la presse ouverte	80 cm
Hauteur de la presse fermée	43 cm
Largeur de la presse	28 cm
Profondeur de la presse	52 cm
Dimensions de la machine	52(Lu) x 28(La) x 80(Al) cm
Zone de travail	52(Lu) x 28(La) x 80(Al) cm
Taille de la table (cap)	15 x 9,3 cm
Taille de la table (poches)	13 x 10 cm
	8 x 6,5 cm
Dimensions du tampon de presse (cap)	15 x 9,3 cm
Dimensions du tampon de presse (poches)	13 x 10 cm
Poids net	16 Kg
Poids brut	22 Kg
Fusibles	3,15A
Niveau de bruit pondéré A	<70dB(A)

## 1.3 Sécurité

---

La presse **Bêta Poche et Casquette Combinée** est munie de divers dispositifs de sécurité de l'opérateur.

La **commande temporelle/thermique** est munie d'une fonction intégrée capable d'afficher des messages d'erreur en cas de défaut de chauffage de l'élément et du système de commande.

## 1.4 Conseils de sécurité

---

Le cas échéant, notre équipe de service clientèle peut organiser un service de maintenance.

- ◆ La **presse Bêta Poche et Casquette Combinée** pour Chapeau et poches est conforme à la législation européenne. Dans des conditions normales de marche, les accidents sont rares. Cependant, vous trouverez ci-après quelques conseils pratiques pour assurer votre sécurité.
  - **Débranchez toujours l'appareil** et coupez le courant secteur (c'est-à-dire débranchez la prise) avant d'entreprendre tout travail de maintenance.
  - **Durant l'utilisation, tenez les autres personnes** à l'écart de la machine.
  - **Veillez à ce qu'il y ait** un espace suffisant autour de la machine. Les câbles et les connexions ne doivent pas être coincés. Même si la chaleur émise par rayonnement de la presse est faible, il faut quand même prévoir suffisamment d'espace pour le refroidissement.
  - **Éviter tout contact** avec l'élément de la presse.
  - **Veillez à bien DÉBRANCHER** le courant secteur sur la machine (de préférence en débranchant la prise), avant de changer les accessoires.
  - **Ce n'est que lorsque** l'élément chauffant est **FROID** que le changement des accessoires doit être entrepris. Déverrouillez et débranchez avec précaution le câble de la base de la machine, retirez **soigneusement** la tête de fixation en tirant sur le loquet de sécurité\* et placez-le dans un endroit sûr, en veillant à ne pas attraper ou rayer l'élément chauffant recouvert du **TEFLON®**.
  - Posez le nouvel accessoire désiré (Casquette ou Poches). Pour cela, tirez doucement sur l'attache de sécurité située sur la tête de la presse, introduisez l'accessoire dans les rainures prévues et veillez à l'enfoncer jusqu'à ce qu'il soit verrouillé de manière sécurisée. Introduisez soigneusement la prise mâle dans la prise femelle et verrouillez en place. **Avant d'allumer la machine, vérifiez** la bonne fixation de la tête et de la prise.

## Conseils de sécurité (suite)

---

- Pour la pose des plateaux, dévissez et déposez l'écrou sous le plateau. Posez et sécurisez le plateau désiré (pour Casquette ou pour poches) en veillant à ce que l'élément chauffant soit correctement posé sur le tampon de presse de sorte à éviter toute usure inutile.

\*(Située sur le côté gauche du couvercle d'isolation).

- ◆ **NE DÉPOSEZ PAS LE COUVERCLE DU FOND NI L'UNI DE COMMANDE SAUF SI VOUS ÊTES QUALIFIÉ(E) POUR LE FAIRE** – tout contact avec les composants internes est dangereux et peut même poser des risques de choc électrique. Toutes les connexions à l'intérieur des carters de protection sont reliées à la phase. Ne travaillez **jamais** sur une presse avec les carters de protection déposés.
- ◆ **PROTÉGEZ LE CORDON SECTEUR** – un cordon secteur endommagé peut provoquer un incendie ou un choc électrique. Lorsque vous débranchez l'appareil, tirez uniquement sur la prise et enlevez-la soigneusement. Durant la marche de la machine, veillez à ce que le cordon secteur n'entre pas en contact avec la plaque chauffante (ni avec les pièces mobiles du mécanisme).
- ◆ **PLAGE DE TEMPÉRATURES AMBIANTES DE MARCHÉ** – la plage de températures ambiantes de marche est de 0°C - 35°C et de 20 - 80% pour l'humidité.
- ◆ **FUSIBLES DE LA MACHINE** – type : fusibles ultra rapides (FF) 20 mm 230 V Ca maximum. 3,15 A).
- ◆ **AVERTISSEMENT – CET APPAREIL DOIT OBLIGATOIREMENT ÊTRE RELIÉ À LA TERRE (MASSE).**
- ◆ **MISE EN GARDE**  
Cette machine devient chaude durant le fonctionnement. Prenez soin de ne pas toucher aux surfaces munies d'une étiquette portant la mention « Mise en garde - Plaque CHAUDE ».
- ◆ **NE CHANGEZ JAMAIS** les accessoires quand les éléments chauffants sont chauds ou quand la machine est allumée.
- ◆ **FONCTIONNEMENT DE LA MACHINE**  
Seul le personnel ayant reçu une formation pertinente e autorisé à utiliser cette machine.

**Cette machine est conçue pour être exploitée par un seul opérateur uniquement.**

**Par mesure de sécurité,** utilisez les deux mains pour soulever ou abaisser la poignée.

**Ne laissez pas** la poignée monter sous l'effet du ressort – utilisez les deux mains pour contrôler le mouvement.



## Conseils de sécurité (suite)

---

Tenez vos doigts à l'écart des **points de pincement** à l'intérieur du levier articulé. Gardez les deux mains sur la poignée - elles y seront hors de danger.

**Consultez** vos fournisseurs de supports d'impression pour évaluer les risques de **fumées** durant l'opération, et les précautions à prendre dans ce cas pour assurer la sécurité de l'opérateur. Ces précautions peuvent inclure un système **d'extraction d'air** et/ou des masques à porter par le personnel exploitant.

**Veillez-vous reporter à la Page 18 pour une illustration de la presse Bêta Poche et Casquette Combinée.**

## 2. Installation

---

### 2.1 Consignes de transport

---

**La machine vous** est livrée, en boîte et maintenue en place avec de la mousse. Si vous avez besoin de transporter la machine à un moment quelconque, il est recommandé d'utiliser une similaire boîte et un mode d'emballage similaire. Dans ce cas, laissez la machine refroidir, et abaissez la poignée en position de verrouillage.

### 2.2 Comment installer la machine

---

- 2.2.1 **Enlevez tout l'emballage** de la presse thermique.
- 2.2.2 **Vérifiez** que la machine n'a souffert aucun dommage durant le transport.
- 2.2.3 **Posez la machine** sur une surface horizontale solide, à portée de l'opérateur, et prévoyez suffisamment d'espace pour pouvoir élever la poignée à des fins de chargement. Assurez-vous qu'aucun objet sensible à la chaleur ne se trouve à proximité de la machine, et que l'éclairage local est suffisant.
- 2.2.4 **Si nécessaire**, fixez la machine sur le socle.

### 2.3 Spécifications électriques

---

**La presse Bêta Poche et Casquette Combinée** doit obligatoirement être branchée sur le courant secteur (pour le marché européen, il s'agit normalement du 230V ca) au moyen du cordon fourni et d'une prise appropriée. Ce branchement sera réalisé par une personne qualifiée.

**La presse est conçue** pour 230-240 volts ca  $\pm$  50/60 hertz et doit être exclusivement branchée sur une prise secteur classée 5 A minimum (Europe).

**Vérifiez que** les caractéristiques nominales de la machine (indiquées sur la plaque signalétique) correspondent avec le courant secteur local et qu'une prise correcte est montée.

#### **CORDON SECTEUR**

**Sur votre machine, les fils du cordon secteur** correspondent aux couleurs conformes au code suivant :

## Spécifications électriques (suite)

---

230 V ca {  
Vert et jaune : LA TERRE  
Bleu : LE NEUTRE  
Marron : LA PHASE

Il se peut que les **couleurs** des fils du cordon secteur de votre appareil ne correspondent pas avec les repères marqués sur les fiches de votre prise. Dans ce cas, suivez les consignes ci-après :-

1. **Le fil vert/jaune** doit être connecté sur la fiche portant la lettre E, ou le symbole vert (ou vert/jaune) de sécurité de mise à la terre.
2. **Le fil bleu** doit être connecté sur la fiche portant la lettre N (connexion du Neutre).
3. **Le fil marron** doit être connecté sur la fiche portant la lettre L (connexion de la Phase).

### **REMARQUE :**

**Le remplacement du cordon secteur** doit obligatoirement être réalisé par un technicien réparateur compétent.

### **ÉLÉMENT CHAUFFANT**

**La puissance nominale de l'élément** chauffant de la presse Beta Cap/Pocket Combo est de 0.5 kW.

**Ne branchez jamais votre presse** sur une prise ou alimentation électrique de tension/fréquence différente des consignes indiquées sur la plaque signalétique de votre machine.

## 2.4 Réglage de la pression

---

**Cette presse est munie** d'un dispositif de réglage de la pression, lequel permet d'élever et d'abaisser la plaque chauffante au moyen de la molette de réglage située dans le haut de la machine :

- a) **Pour augmenter la pression**, ou réduire la hauteur de la plaque chauffante pour pouvoir utiliser des matériaux plus minces, tournez la molette dans le sens horaire.
- b) **Pour réduire la pression**, ou augmenter la hauteur de la plaque chauffante pour pouvoir utiliser des matériaux plus épais, tournez la molette dans le sens anti-horaire.

### **REMARQUE :**

**NE RÉGLEZ PAS** la pression lorsque la machine est verrouillée.

### **MISE EN GARDE**

**N'AUGMENTEZ JAMAIS** la pression à tel point que vous deviez utiliser une force excessive pour abaisser la poignée en position de verrouillage, car ceci risquerait de placer un effort inutile sur l'articulation et la plaque chauffante et aboutir à des dégâts matériels permanents.

## **2.5 Réglage du temps et de la température de travail**

---

**Veillez-vous reporter à la Page 19 pour le mode d'emploi de l'unité de commande.**

## 3. Mode d'emploi de la presse Bêta Poche et Casquette Combinée

---

### 3.1 Démarrage de la presse Bêta Poche et Casquette Combinée

---

#### 3.1.1 Branchez la prise sur le courant secteur et mettez sous tension.

**N.B.** La prise de courant secteur sera obligatoirement à portée de l'opérateur de sorte qu'il puisse débrancher la machine en cas d'avarie.

#### 3.1.2 Allumez la presse Bêta Poche et Casquette Combinée : l'interrupteur se trouve à droite de l'unité de commande. Réglez les paramètres de la machine selon les besoins. Voir les consignes concernant le réglage de la pression (**Page 8**), et le mode d'emploi du compteur thermique (**Page 19**). Dès lors que l'appareil affiche une température régulière, il est prêt à l'emploi.

#### 3.1.3 Veillez à bien **DÉBRANCHER** le courant secteur sur la machine (de préférence en débranchant la prise), avant de changer les accessoires.

**Vous devez obligatoirement attendre** que l'élément chauffant soit parfaitement **REFROIDI** avant de changer les accessoires. Déverrouillez et débranchez **soigneusement** le câble du bas de la machine, déposez **soigneusement** l'accessoire en tirant sur l'attache de sécurité \*, et rangez l'accessoire dans un lieu sûr, en veillant à ne pas accrocher ni rayer l'élément chauffant revêtu de TEFLON®.

Posez le nouvel accessoire désiré (pour Chapeau ou Poches) Pour cela, tirez doucement sur l'attache de sécurité située sur la tête de la presse, introduisez l'accessoire dans les rainures prévues et veillez à l'enfoncer jusqu'à ce qu'il soit verrouillé de manière sécurisée. Introduisez soigneusement la prise mâle dans la prise femelle et verrouillez en place. **Avant d'allumer la machine, vérifiez** la bonne fixation de la tête et de la prise.

Pour la pose des plateaux, dévissez et déposez l'écrou sous le plateau Posez et sécurisez le plateau désiré (pour Chapeau ou pour poches) en veillant à ce que l'élément chauffant soit correctement posé sur le tampon de presse de sorte à éviter toute usure inutile.

\*(Située sur le côté gauche du couvercle d'isolation).

### 3.2 Travail avec des matériaux de transfert thermique

---

Cette partie du mode d'emploi concerne le marquage/l'impression par transfert ainsi que le thermocollage/fusion.

---

## Travail avec des matériaux de transfert thermique (suite)

---

**En premier lieu, consultez votre fournisseur** pour confirmer que le matériau utilisé convient bien à l'usage prévu, et obtenez les réglages de temps et de température préconisés pour le matériau et le transfert en question.

À titre indicatif, les réglages sont normalement les suivants:-

### 3.2.1 Marquage par transfert

200°C -	Température
3 à 5 secondes -	Temps de maintien

**REMARQUE : Le marquage par transfert** concerne normalement le marquage des matériaux à titre d'identification uniquement et ne doit pas être confondu avec l'impression par transfert que vous trouverez dans la section suivante de ce mode d'emploi.

### 3.2.2 Impression par transfert

190°C - 200°C -	Température
20 à 30 secondes -	Temps de maintien

**REMARQUE : Consultez toujours votre fournisseur** pour vous assurer de la pertinence et de la bonne préparation du matériau et du papier de transfert utilisé pour l'impression par transfert.

### 3.2.3 Thermocollage - Fusion

140°C - 200°C -	Température
5 à 15 secondes -	Temps de maintien

**3.2.4 Assurez-vous que les réglages de température et de temps de maintien** correspondent au matériau utilisé.

**3.2.5 Réglez la pression de serrage** de la machine en tournant la molette située à l'arrière de la machine. (Voir le schéma éclaté dans le présent mode d'emploi). Dans le sens horaire pour augmenter la pression de serrage, Dans le sens anti-horaire pour diminuer la pression de serrage.

**3.2.6 Réglez la position** du tampon de silicone pour l'aligner avec la plaque chauffante, en desserrant la molette de verrouillage située sous le tampon de silicone, centrez le tampon selon les besoins (de l'avant vers l'arrière) et resserrez la molette de verrouillage.

**3.2.7 Accrochez la casquette** sous le bras tendeur et tirez la casquette sur le tampon de silicone.

**3.2.8 Placez le transfert** à l'emplacement désiré sur l'ouvrage.

**3.2.9 Avec les deux mains, tirez doucement sur la poignée** jusqu'à la position de verrouillage, (toujours avec les deux mains par mesure de

## Travail avec des matériaux de transfert thermique (suite)

---

sécurité) en veillant à ce que l'ouvrage soit fermement bloqué entre la plaque chauffante et le tampon de serrage.

**3.2.10 Une fois le temps prédéterminé écoulé**, l'avertisseur sonne. Il suffit alors de relever la plaque chauffante en repoussant la poignée à fond vers le haut. Ne relâchez pas votre prise sur poignée tant qu'elle n'est pas en position verticale afin d'éviter toute possibilité de lésions au visage résultant d'un mouvement soudain de la poignée.

**3.2.11 Par mesure de sécurité**, il est nécessaire d'élever la poignée jusqu'à ce qu'elle soit verrouillée afin d'éviter tout risque d retombée accidentelle de la plaque chauffante.

### 3.3 Montage du tampon de presse

---

**Le tampon de presse** normalement livré avec la machine est en caoutchouc de silicone. Il importe de garder le tampon de presse en bon état permanent et de le remplacer dès les premiers signes d'usure. En effet, un tampon de presse usé nuit à la qualité de l'impression et du thermocollage. N'insérez aucun objet dans la machine au risque de taillader le tampon de presse (boutons, épingles, boutons pressions, fermetures éclair par ex.).

**Ne laissez jamais** la plaque chauffante en contact avec le tampon de presse lorsque la machine est au repos, car vous risquez d'endommager le tampon.

#### **REMARQUE IMPORTANTE :**

**L'épaisseur du tampon** fourni avec votre presse est correcte. L'usage d'un tampon plus épais invalidera votre garantie.

### 3.4 Arrêt de la machine

---

**Pour arrêter la machine**, éteignez l'interrupteur marche/arrêt situé sur le côté droit de la machine. La poignée doit être en position haute.

**Une fois la machine éteinte**, il importe de ne pas la rallumer pendant 30 secondes.

### 3.5 Diagnostic de panne

---

**Cette machine** est équipée d'un système de diagnostic intégral. En cas d'erreur de fonctionnement, l'écran peut afficher ce qui suit :

- 1. H-F (Défaut de température)**  
**En cas d'ouverture de circuit de l'élément chauffant** de la presse thermique (ou de déclenchement du disjoncteur), l'écran affiche le
-

## Diagnostic de panne (suite)

---

message « H-F » (défaut de température) après environ 20 minutes, et une sonnerie retentit. Dans ce cas, contactez immédiatement votre revendeur de machine.

2. **P-F (Défaut de sonde)**  
**En cas d'ouverture de circuit de la sonde**, l'écran affiche immédiatement le message « P-F », et une sonnerie retentit. Dans ce cas, contactez immédiatement votre revendeur de machine.

## MISE EN GARDE

**En cas de défaut quelconque**, éteignez la machine et débranchez la prise de courant secteur avant de contacter votre revendeur.

## 3.6 Conseils et astuces

---

### Impression par transfert

**Prenez toujours grand soin de vous assurer** que le papier de transfert est bien posé côté dessin sur l'article à imprimer, car dans le cas contraire la plaque chauffante sera recouverte d'encre et le travail suivant sera donc gâché.

**Pour l'impression par transfert**, il est parfois avantageux de couvrir le tampon de presse avec du papier pour éviter la traversée du surplus d'encre, notamment sur les matériaux de faible épaisseur, ceci pour éviter que l'excès d'encre sur le tampon de presse ne gâche le travail suivant.

### Mauvaise impression des motifs/papier de transfert - Vérifiez ce qui suit :

1. Les réglages de **température et de temps de maintien** sont corrects.
2. **L'article** à imprimer est bien en contact avec le tampon de presse et la plaque chauffante.
3. **Le tampon de presse** est en bon état et parfaitement plat, et est en contact complet avec toute la surface de la plaque chauffante. Voir les informations détaillées concernant le tampon de presse.

### Effet « fantôme » (image double) des images transférées - Vérifiez ce qui suit :

1. **Le matériau utilisé** est correctement thermo fixé à des fins d'impression par transfert.
  2. **Le matériau utilisé** ne rétrécit pas durant l'impression (pour vous en assurer, mesurez donc le matériau avant et après l'impression).
  3. **Le papier de transfert** ne bouge pas même lorsque vous soulevez la plaque chauffante après l'impression.
  4. **Dans la mesure du possible**, vous utiliserez du papier adhésif, notamment pour éviter le rétrécissement des tissus.
-



## Conseils et astuces (suite)

---

5. **Rétrécissez** préalablement le matériau dans la presse avant d'effectuer l'impression par transfert.

### 3.7 Mesure de la température de la plaque chauffante

---

**Le test de la plaque chauffante** pour la cohérence de la température ou l'état de défaut ne doit être effectué qu'après avoir consulté Charterhouse Holdings PLC, et ensuite uniquement à l'aide d'un thermomètre numérique filaire (\*veuillez voir la note ci-dessous).



**\*Veuillez noter:**

**Le thermomètre numérique avec sonde externe** convient à la mesure de surface, d'air et d'immersion/pénétration, ce qui est requis pour toutes les presses à chaud Adkins.

**Les thermomètres laser ne mesurent que les surfaces d'air** qui peuvent être trompeuses en raison des courants d'air chaud flottant à la surface de la plaque chauffante.

## 4. Maintenance de la machine

---

### 4.1 Maintenance quotidienne

---

**Pour obtenir de bons résultats**, il importe de veiller à la parfaite propreté des surfaces de la presse. Pour cela, essuyez la surface de la plaque chauffante avec un chiffon sec et non abrasif, avant d'utiliser la presse et avec la plaque encore froide.

Au repos, gardez la plaque chaude ouverte et à l'écart du tampon en silicone.

**4.1.1** **Veillez à ce que les accessoires non utilisés soient bien rangés** dans un lieu sûr. L'élément chauffant recouvert de TEFLON® sera enveloppé dans un film à bulles ou emballage similaire à des fins de protection et pour éviter les marques nuisibles. En effet, pour obtenir d'excellents résultats de transfert, il importe que l'élément chauffant soit parfaitement net, sans aucune marque ni rayure. (La garantie ne couvre par les dommages éventuels sur l'élément chauffant).

### 4.2 Maintenance périodique

---

Tous les 3 mois, **placez quelques gouttes d'huile** sur les tourillons et la vis de réglage de la pression.

Périodiquement, nettoyez la plaque chauffante en TEFLON® avec un chiffon non abrasif. Au besoin, les taches récalcitrantes seront nettoyées avec de l'essence minérale, lorsque la plaque est froide.

### 4.3 Maintenance générale

---

**Les contrôles suivants doivent être effectués à intervalles réguliers par une personne qualifiée et compétente:-**

- Connexions électriques
- Pièces mécaniques mobiles

Toute demande à: [enquiries@aadkins.com](mailto:enquiries@aadkins.com)

### 4.4 Nettoyage

---

**Commencez par débrancher la machine.** Nettoyez fréquemment l'extérieur de la machine avec un chiffon propre et humecté. Ce nettoyage est simple à réaliser lorsque la machine est froide.

---

## **Nettoyage (suite)**

---

Pour éviter l'encrassement du substrat, il est recommandé de nettoyer périodiquement toutes les surfaces extérieures de la machine, y compris les plaques, avec un chiffon propre. Si nécessaire, utilisez de l'essence minérale pour nettoyer la machine à froid. Étant donné que l'essence minérale est un produit inflammable, agissez avec précautions et tenez-vous à l'écart des étincelles, des flammes et des plaques chaudes.

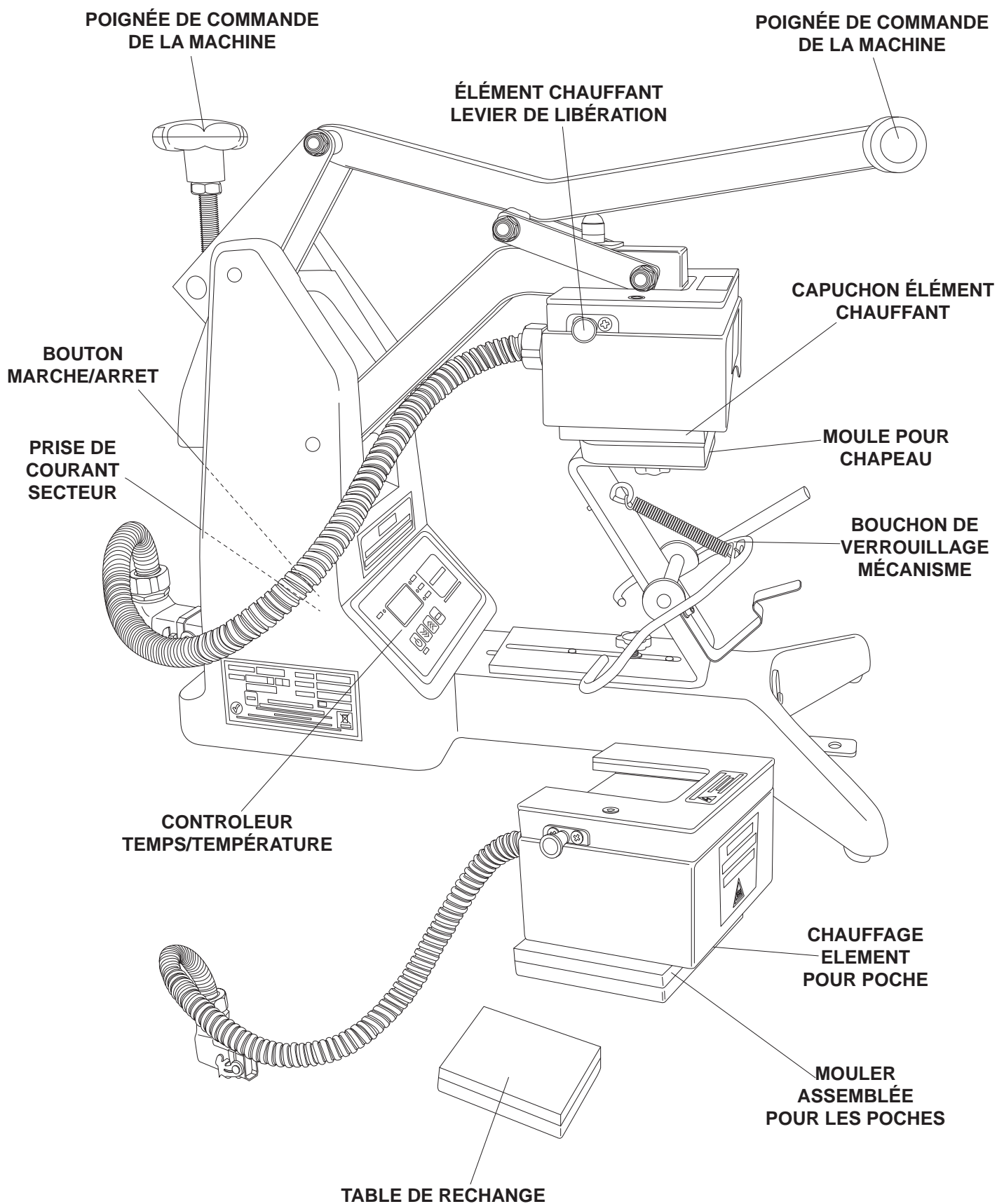
## **5. Plans et schémas de la machine**

---

**Vous trouverez sur les pages suivantes** les schémas concernant la presse Bêta Poche et Casquette Combinée.

<b>5.1</b>	<b>Disposition générale.....</b>	<b>Page 18</b>
<b>5.2</b>	<b>Unité de commande – Fonctionnement.....</b>	<b>Page 19</b>
<b>5.3</b>	<b>Schéma éclaté et liste des pièces détachées (Accessoire pour chapeau).....</b>	<b>Page 20</b>
<b>5.4</b>	<b>Schéma éclaté et liste des pièces détachées (Accessoire pour poches).....</b>	<b>Page 21</b>
<b>5.5</b>	<b>Schéma électrique (Machine).....</b>	<b>Page 22</b>
<b>5.6</b>	<b>Schéma électrique (Unité de commande).....</b>	<b>Page 23</b>

## 5.1 Disposition générale de la presse Beta Cap/Pocket Combo



## 5.2 Fonctionnement de l'unité de commande, réglage de la durée et de la température

(Avant de régler l'unité de commande, la tête doit être en position haute)



### Réglage de la température

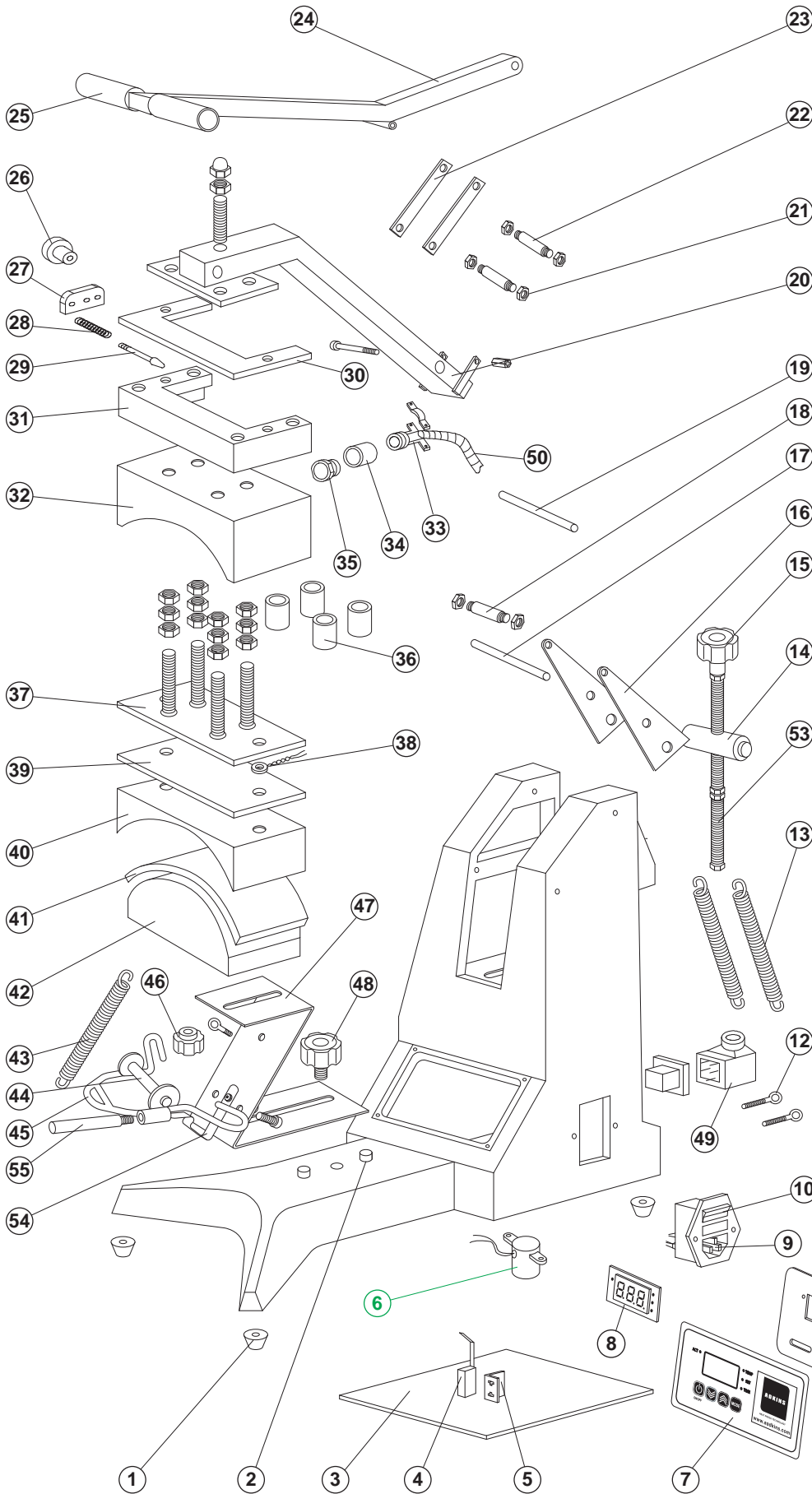
1. Allumez sur la presse ; l'écran et le voyant 'TEMP' s'allume.
2. Appuyez sur le bouton 'MODE' pour sélectionner le voyant de réglage 'Set'.
3. L'écran se met à clignoter.
4. Réglez la température à l'aide des flèches ascendante et descendante.
5. Une fois le réglage de la température terminé, l'écran s'arrête de clignoter et le voyant de réglage 'Set' s'éteint.
6. Appuyez sur le bouton de marche arrête 'ON/OFF' pour démarrer le chauffage de la presse jusqu'à la température de consigne. Le voyant 'ACT' s'allume.



### Réglage de la durée

1. Allumez sur la presse ; l'écran et le voyant 'TEMP' s'allume.
2. Appuyez deux fois sur le bouton 'MODE' pour sélectionner le voyant 'SET' et 'TIME'.
3. L'écran se met à clignoter.
4. Réglez la durée à l'aide des flèches ascendante et descendante.
5. Une fois le réglage de la durée terminé, l'écran s'arrête de clignoter et les la 'SET' et 'TIME' s'éteignent.
6. Appuyez sur le bouton de marche arrêt 'ON/OFF' pour allumer la presse. Le voyant 'ACT' s'allume.

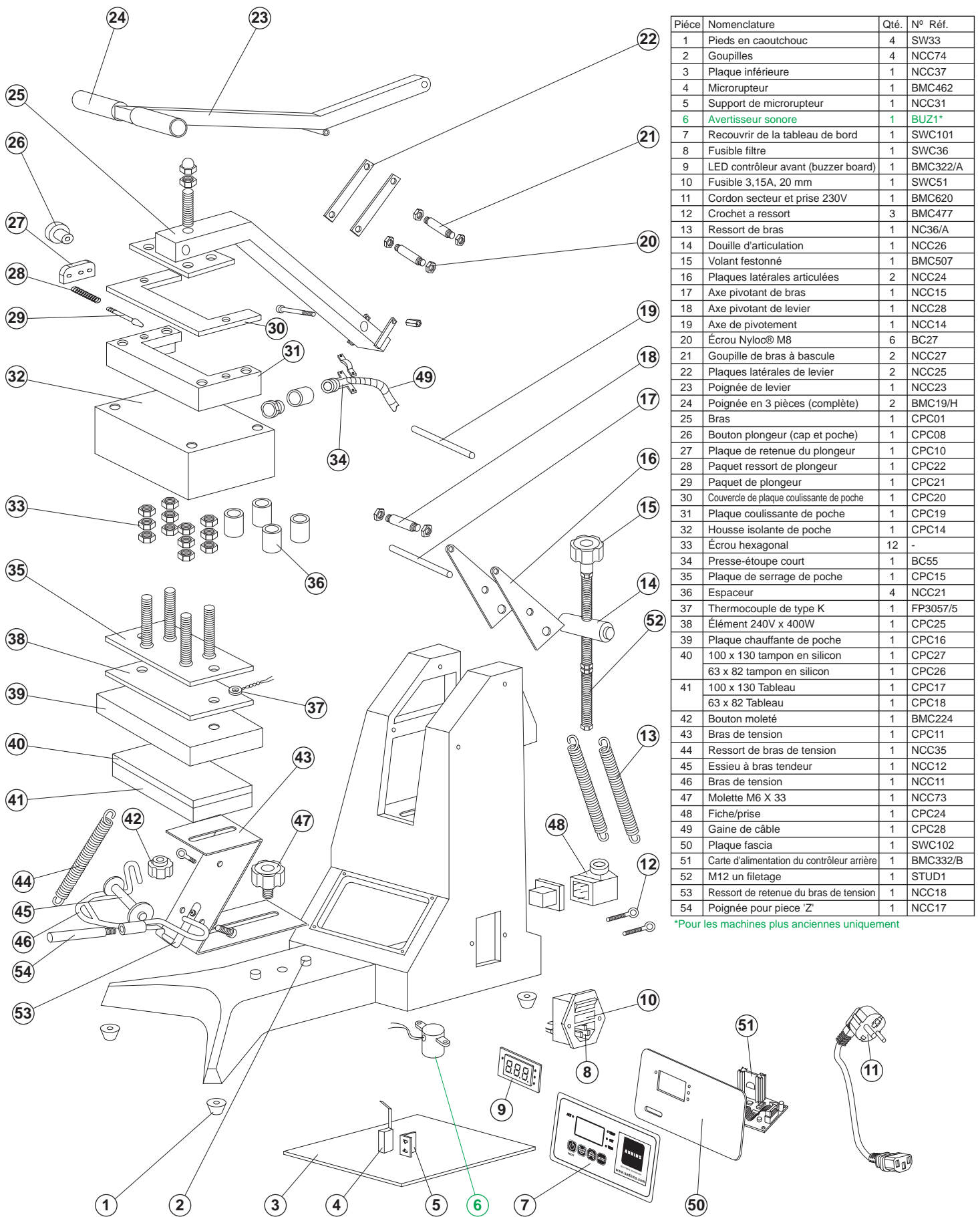
## 5.3 Schéma éclaté et liste des pièces détachées (avec accessoire pour chapeau)



Pièce	Nomenclature	Qté.	N° Réf.
1	Pied en caoutchouc	4	SW33
2	Goupilles	4	NCC74
3	Plaque inférieure	1	NCC37
4	Microrupteur	1	BMC462
5	Support de microrupteur	1	NCC31
6	Avertisseur sonore	1	BUZ1*
7	Recouvrir de la tableau de bord	1	SWC101
8	LED contrôleur avant (buzzer board)	1	BMC332/A
9	Fusible filtre	1	SWC36
10	Fusible 3,15 A, 20 mm	1	SWC51
11	Cordon secteur et prise 230 V	1	NCC620
12	Crochet a ressort	3	BMC477
13	Ressort de bras	1	NC36/A
14	Douille d'articulation	1	NCC26
15	Volant festonné	1	BMC507
16	Plaques latérales articulées	2	NCC24
17	Axe pivotant de bras	1	NCC15
18	Axe pivotant de levier	1	NCC28
19	Axe de pivotement	1	NCC14
20	Bras	1	CPC01
21	Écrou Nyloc® M8	6	BC27
22	Goupille de bras à bascule	2	NCC27
23	Plaques latérales de levier	2	NCC25
24	Poignée de levier	1	NCC23
25	Poignée en 3 pièces (complète)	2	BMC19/H
26	Bouton plongeur (cap et poche)	1	CPC08
27	Plaque de retenue du plongeur	1	CPC10
28	Ressort de piston pour le capuchon	1	CPC09
29	Poussoir pour le capuchon	1	CPC07
30	Couvercle de la plaque coulissante du capuchon	1	CPC06
31	Plaque coulissante du capuchon	1	CPC05
32	Carter d'isolation	1	CPC03
33	Presse-étoupe court	1	BC55
34	Couplage	1	CPC12
35	Écrou d'accouplement	1	CPC13
36	Espaceur	4	NCC21
37	Plaque de serrage	1	CPC04
38	Thermocouple de type K	1	FP3057/5
39	Élément 240 V x 500 W	1	SWC14
40	Moule négatif	1	NCC52
41	Tampon de silicone	1	NC79
42	Moule positif	1	CPC02
43	Ressort de bras de tension	1	NCC35
44	Essieu à bras tendeur	1	NCC12
45	Bras de tension	1	NCC11
46	Bouton moleté	1	BMC224
47	Pièce-moule mâle 'Z'	1	CPC11
48	Bouton de pouce M6 x 33	1	NCC73
49	Fiche/prise	1	CPC24
50	Gaine de câble	1	CPC28
51	Plaque fascia	1	SWC102
52	Carte d'alimentation du contrôleur arrière	1	BMC322/B
53	M12 un filetage	1	STUD1
54	Ressort de retenue du bras de tension	1	NCC18
55	Poignée pour pièce 'Z'	1	NCC17

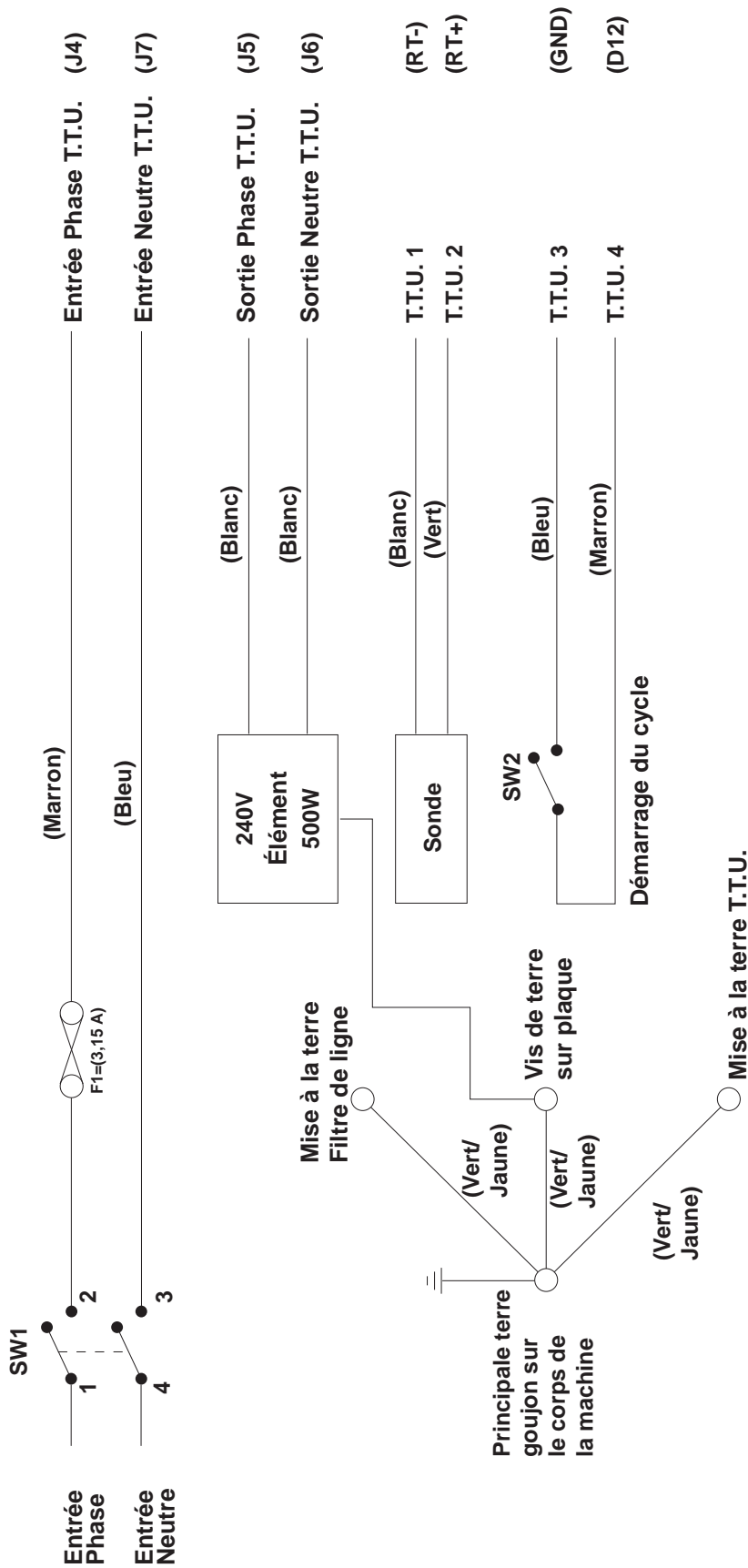
\* Pour les machines plus anciennes uniquement

## 5.4 Schéma éclaté et liste des pièces détachées (avec accessoire pour poches)





## 5.5 Schéma électrique

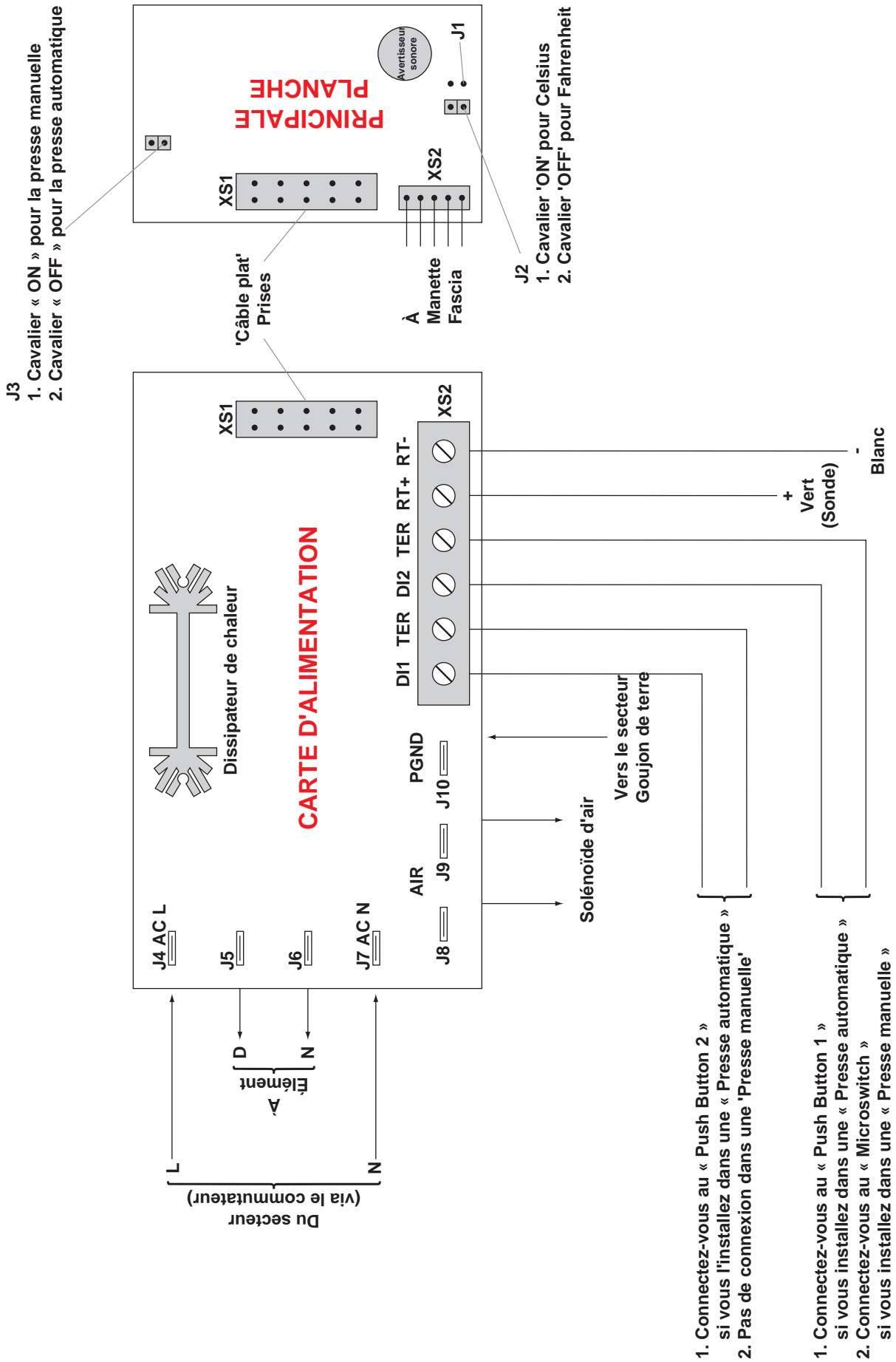


KEY:

T.T.U. = Commande Temps Température  
 SW1 = Bouton marche/arrêt  
 SW2 = Microrupteur

Tensions nominales du fusible et de l'élément : 240V

## 5.6 Schéma électrique de l'unité de commande



## 6. Changement conceptuel

---

**Dans le cadre d'une démarche d'amélioration continue** et/ou de modifications requises pour répondre à des changements de condition, nous nous réservons le droit de modifier la conception et/ou les spécifications à n'importe quel moment et sans préavis. À ce titre, les spécifications peuvent donc varier et être différentes de celles qui sont décrites dans le présent mode d'emploi

## 7. Garantie (Garantie limitée)

---

**Charterhouse Holdings PLC** garantit que la presse est libre de tout vice caché matériel et de fabrication pour une période de 12 mois à compter de la date de livraison. La machine est accompagnée d'une garantie à vie pour l'élément chauffant, d'1 an pour les pièces et de 90 jours pour la main-d'œuvre.

**Cette garantie couvre** toutes les pièces requises pour réparer les défauts, sauf si les dommages encourus sont le résultat d'une mauvaise utilisation, d'un abus, d'un accident, d'une altération, d'une négligence, ou de la mauvaise installation de la machine.

**Si une presse couverte par la garantie** doit être retournée à notre usine à des fins d'inspection et de réparation (dans l'impossibilité de remplacer sur place la pièce défectueuse), Charterhouse Holdings PLC fera tout son possible pour réparer la presse du client. La mise en œuvre de la garantie ne peut avoir lieu que si Charterhouse Holdings PLC autorise le retour de la machine à l'usine par l'acheteur d'origine, et uniquement si le produit examiné s'avère défectueux.

**Si nous pensons** qu'une partie quelconque de la presse contient un vice matériel ou de main-d'œuvre, nous la remplacerons ou la réparerons gratuitement, à condition que la presse ait été installée et exploitée de manière correcte et qu'elle n'ait pas subi d'abus. Si Charterhouse Holdings PLC autorise le remplacement d'une presse, alors la garantie de celle-ci expirera le jour de l'anniversaire de la facture de la presse originalement livrée chez le client.

**Pour que cette garantie soit mise en œuvre**, aucun retour de machine ou de pièce ne doit avoir lieu sans notre autorisation préalable. (Ceci exclut tous les frais de transport et/ou d'envoi qui seront facturés à notre discrétion).



**Cette garantie est la seule garantie accordée par le fabricant.** Aucune autre garantie n'existe au-delà de celle qui est décrite ici. Le vendeur s'exonère de toute garantie sous-entendue quant à la qualité marchande et/ou de toute garantie sous-entendue quant à la convenance à un usage particulier, l'acheteur convient que les marchandises sont vendues « en l'état ». Charterhouse Holdings PLC ne garantit pas que les fonctions de la presse répondent aux besoins ou aux attentes du client. Tous les risques en termes d'utilisation, de qualité, et de performance, de la presse, sont encourus par le client. (Aucune réclamation ne pourra dépasser le prix de vente du produit ou de la pièce objet de la dite réclamation).

**En aucun cas Charterhouse Holdings PLC** ne sera responsable des lésions, pertes ou dommages, y compris les pertes de bénéfices, la destruction des marchandises ou tous dommages spéciaux, fortuits, consécutifs ou indirects, résultant de l'utilisation de la presse ou des matériaux qui l'accompagnent. Cette limitation s'appliquera même si Charterhouse Holdings PLC ou son mandataire agréé ont été avisés de la possibilité de ces dommages.



HEAT PRESS TECHNOLOGY

# A. ADKINS AND SONS LIMITED DÉCLARATION DE CONFORMITÉ

Application des Directives du Conseil:	Directive Européenne Basse Tension ( <b>DEB</b> ), Directive Européenne sur les Machines ( <b>DEM</b> ), Conformité Électromagnétique ( <b>CE</b> )
Normes concernées par cette déclaration de conformité:	( <b>DEB</b> ): <u>EN 60204-1:2018</u> ( <b>DEM</b> ): <u>EN ISO 12100:2010 2006/42/EC Annex1</u> ( <b>CE</b> ): <u>EN 61000-6-2:2019</u>
Nom du fabricant:	<u>Charterhouse Holdings Plc</u>
Adresse du fabricant:	Oakridge Park, Trent Lane, Castle Donington, Derby DE74 2PY Royaume-Uni.
Type de matériel:	Beta Cap/ Pocket Combo Presse à Chaud
Conformité aux normes:	 
Numéro de modèle:	NCPC .....
Numéro de série:	.....
Année de fabrication:	.....

Je, soussignée, déclare que le matériel spécifié ci-dessus est conforme aux Directives et Normes précitées.

À: Castle Donington, Royaume-Uni

Signature:

Date: 15th June 2023

Prénom et nom: Miles Carter

Poste occupé: Directrice générale